



Professional Axial Air Mover  
**OWNER'S MANUAL**

X-34AR / X-34TR / X-34ASR2  
X-47ATR (115V /60Hz)

XPOWER Manufacture, Inc.  
240 Clary Avenue  
San Gabriel, CA 91776, USA  
Tel: 626-285-3301, Fax: 626-285-3302  
website: [xpower.com](http://xpower.com)

PLEASE READ AND SAVE THESE INSTRUCTIONS



## **Index**

	E2
	E4
Introduction / Features.....	E5
Operation .....	E6
Specifications .....	E7
Safety Instructions .....	E8
Warranty /Service .....	E9
Maintenance Instructions / Troubleshooting .....	E10
Parts List .....	
Warranty Registration Form .....	

## **Introduction**

Thank you for purchasing the XPOWER X-34 / X-47 Series professional axial air mover! XPOWER Manufacture, Inc. has over 25 years of manufacturing experience, bringing a series of products with the most advanced technology in today's market. Our goal with the X-34 / X-47 Series was to bring an axial air mover never seen before. Through our research and design, we have brought a revolutionary series of air movers to the industry that provide long-life operation, excellent performance, compact design and extremely low noise. Our axial air movers are completely speed controllable-- a first in the industry. We also offer a high quality dual outlet for daisy-chaining and a 3 hour timer for ease of use in professional applications. Enjoy!

## **Features**

### **SEALED INDUCTION MOTOR**

The advanced design SEALED INDUCTION MOTOR protects the internal motor parts from dust and moisture accumulation, thus, making it very suitable to be used in highly contaminated and wet environment areas.

### **VARIABLE SPEED CONTROL SWITCH:**

An industry first, our completely variable speed control allows you to adjust the fan speed exactly to your liking. This is extremely useful in ventilation applications where precise volume guidelines need to be met.

**DAISY CHAIN FEATURE: (For X-34AR / X-34ASR2 / X-47ATR)**

2 Built-In Outlets for Additional Machines.

**3-HOUR TIMER: (For X-34TR / X-47ATR)**

Extremely convenient in busy contractor projects for the professional or a busy afternoon for the handyman, 3 hour timer allows you to setup multiple fans without having to come back to turn them off.

**SPECIALLY DESIGNED AIR FIN GUIDE:**

Contoured to provide maximum focused and extended airflow volume and velocity.  
(Technology targets air flow up to 60 ft.)

**360° ROTATION- RACK STAND INCLUDED:**

Full rotation of the axial air mover to fit the need of any project including drying flooded floors, painted walls, and damp damaged ceilings.

**SUPER LIGHTWEIGHT:**

Durable ABS Housing

**COMPACT DESIGN W/ STACKABILITY:**

Stackable Up To 5 Units

## Operation

- 1) With the unit unplugged, carefully place the XPOWER unit on a stable, flat, and dry surface.
- 2) **Plug the cord into a grounded G.F.C.I. outlet only**, the use of a 3-prong to 2-prong adapter is strictly prohibited.
- 3) Turn on the switch to make sure the axial air mover is operating correctly.
- 4) To reduce the risk of injury, close supervision is necessary when an appliance is used near children. Do not allow children to play with or around an Axial Air Mover at any time.

### **Daisy Chain (X-34AR / X-34ASR2 / X-47ATR)**

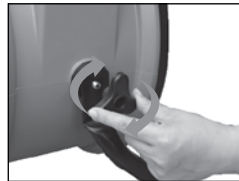
If utilizing the Daisy-Chain feature, only use devices under 2 AMPS for 12-AMP circuit. X-34AR & X-34ASR2 axial air movers have an on-board circuit breaker. If the auxiliary outlet overloads, the circuit breaker will trip. If the breaker does trip, unplug the units and press the circuit breaker **Reset** button. Plug the units back into the power source and turn on the switch.

### **Timer (X-34TR / X-47ATR)**

Models using a timer can be set up to 3 hours long. After the timer expires, the axial air mover will turn off while the speed control will be at the last set position. Set position to off and then again at a desired speed to continue operation.

### **Stainless Steel Rack (For X-34ASR2)**

This unit includes a durable and sturdy rack which allows 360° full angle rotation. The rack's stainless steel composition is anti-corrosive and rust resistant—ideal for humid conditions.



## Specifications

<b>Model</b>	<b>X-34AR</b>	<b>X-34TR</b>	<b>X-34ASR2</b>	<b>X-47ATR</b>
Volt/Frequency	115V / 60Hz			
Airflow	1720 CFM			3600 CFM
Amps	1.6 A			2.4 A
Power	1/4 HP			1/3 HP
Weight	16.1 lbs	15.3 lbs	17.8 lbs	24.2 lbs
Dimensions (LxWxH)	18.6x9.4x19.2 inch		18.6x11.1x21.1 inch	21.9x9.8x22.5 inch
Cord	20 ft / 14 AWG	10 ft / 18AWG	20 ft / 14 AWG	
Housing	Injection-molded ABS			
Positions	360° Rotational Coverage			
Daisy Chain	Incl.	N.A.	Incl.	Incl.
Timer	N.A.	Incl.	N.A.	Incl.

## **Safety Instructions**

1. To prevent electric shock, do not operate the unit in standing water. Never plug in or unplug the unit with wet hands or while standing in water.
2. To avoid risk of injury, do not direct air flow at face or body.
3. Suitable for use with solid-state speed controls.
4. Use only with GFCI protected receptacles. Please contact a qualified electrician for verification and / or installation of a GFCI receptacle if necessary.
5. Do not operate any unit with a damaged cord or plug. Discard axial air mover or return to an authorized service facility for examination and/or repair.
6. To reduce the risk of injury, disconnect from power supply before servicing.
7. Do not run cord under carpeting. Do not cover cord with throw rugs, runners, or similar coverings. Do not route cord under furniture or appliances. Arrange cord away from traffic area and where it will not be tripped over.
8. Do not allow children to play with or around an axial air mover at any time.
9. Do not move or carry the axial air mover while unit is operating.
10. Keep air intakes and exhausts clean at all times to avoid clogging or blocking in order to prevent overheating the unit. Blocking the air intake could result in a fire or electrical hazards.
11. To prevent injury to persons and to avoid objects from coming in contact with the fan blade, do not remove any screens or safety guards from this unit. Altering this unit will void your warranty.
12. Always place the axial air mover on a smooth and level surface for safe operation.
13. Do not use unit if defective or damaged.
14. Unplug the unit before performing any maintenance, cleaning, or servicing.
15. Any misuse or abuse of this product will void the warranty.
16. An electronic instruction manual can be obtained through the manufacture's website [www.xpower.ws](http://www.xpower.ws).

## **XPOWER Limited Warranty (USA)**

XPOWER's Limited Warranty covers the unit (excluding POWER CORD) from defects in material and craftsmanship. The Warranty covers normal use for a term of one year from the original date of purchase including parts, labor and one way shipping. Non-contiguous states must pay for roundtrip freight. A purchase receipt must be provided.

### **Important!**

This warranty does not cover or apply to defects due directly or indirectly to misuse, abuse, disassembly, alteration, corrosive chemicals, improper voltage, fire, flood, negligence, accident, improperly or incorrectly performed maintenance or repair, or failure to perform necessary maintenance or repair, or if the use of this product is not in compliance with the instructions and specifications for its use.

### **Service**

For Warranty service and parts replacement (US users only), you must:

- A. Call 1-855-855-8868 for a RMA (Return-Merchandise-Authorization) number.
- B. Have original proof of purchase.
- C. Use the original undamaged packaging or an industrial certified packaging method.

End user will be responsible to ship the unit (with RMA Number showing on the shipping label) to the XPOWER Service Department. XPOWER will inspect, assess and advise the repairs needed and the applicable cost, if any. For users outside the US, please contact an XPOWER Distributor in your country or region for Warranty service and parts replacement.



## Maintenance Instructions

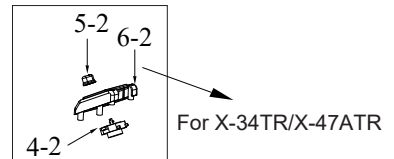
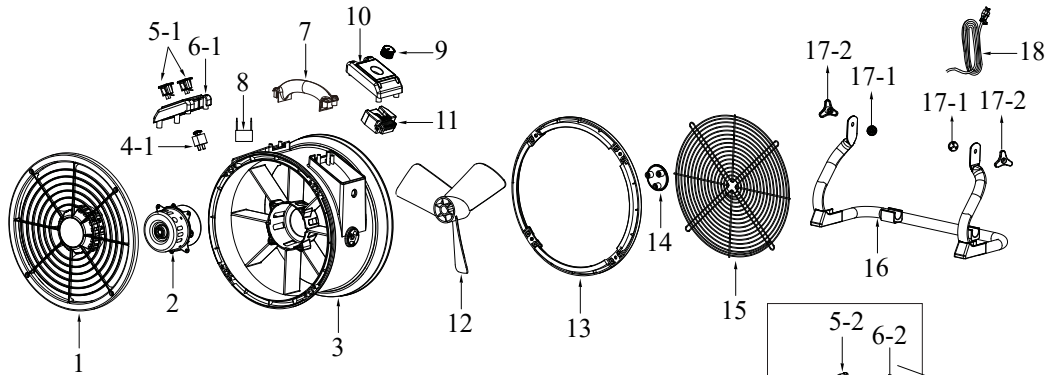
1. Always disconnect the axial air mover from its power source before performing any maintenance or cleaning.
2. Never clean the unit with water directly.
3. When not in use, unplug and store the axial air mover in a dry indoor place out of reach of children.
4. To keep the axial air mover clean, use a damp cloth to wipe the surface of the housing.

## Troubleshooting

<b>SYMPTOM</b>	<b>PROBABLE CAUSE</b>	<b>ACTION</b>
Motor Not Running	Switched Off	Make sure unit is plugged in and switch is turned to ON mode
	Power failure	Check outlet/Change to another outlet
	Wiring failure	Contact XPOWER for repair
Scraping Noise From Fan	Obstructions at the intake or exhaust of fan	Remove obstruction(s)
	Fan broken	Contact XPOWER for repair
Weak Air Flow	Obstructed vents/inlets	Clean out vents/inlets

## Parts List

Item #	Parts Name	Item #	Parts Name	Item #	Parts Name
1	Front Air Cover	2	Motor	3	Housing
4-1	Circuit Breaker (X-34AR, X-47ATR)	5-1	AC Receptacle (X-34AR, X-47ATR)	6-1	Receptacle Plate (X-34AR, X-47ATR)
4-2	Timer (X-34TR, X-47ATR)	5-2	Timer Knob (X-34TR, X-47ATR)	6-2	Timer Control Plate (X-34TR, X-47ATR)
7	Handle	8	Capacitor	9	Speed Knob
10	Speed Control Plate	11	PCB	12	Fan
13	Rear End Cover	14	Cover	15	Rear Air Cover
16	Rack	17-1 / 17-2	Washer / Rack Handle	18	Power Cord



## Warranty Registration (for US user only)

For your product warranty, please complete and mail / fax this form to XPOWER MANUFACTURE, INC.

Address: 240 Clary Ave., San Gabriel, CA 91776. Tel: 626-285-3301 Fax: 626-285-3302

(For your convenience, register your product online at [xpower.com](http://xpower.com))

Company Name / Contact Person / Title \_\_\_\_\_

Address \_\_\_\_\_ City \_\_\_\_\_

State / Province \_\_\_\_\_ Zip \_\_\_\_\_ Country \_\_\_\_\_

Phone \_\_\_\_\_ Fax \_\_\_\_\_ E-mail \_\_\_\_\_

**Model #** \_\_\_\_\_ **Serial #:** \_\_\_\_\_

**Date of Purchase** \_\_\_\_/\_\_\_\_/\_\_\_\_ **Purchased From** \_\_\_\_\_

**Additional Comments / Suggestions** \_\_\_\_\_



From: \_\_\_\_\_  
\_\_\_\_\_  
\_\_\_\_\_



TO:  
XPOWER Manufacture, Inc.  
240 Clary Avenue  
San Gabriel, CA 91776, USA  
Tel: 626-285-3301, Fax: 626-285-3302





Ventilateur Axial Professionnel  
**NOTICE D'UTILISATION**

X-34AR / X-34TR / X-34ASR2  
X-47ATR (115V /60Hz)

XPOWER Manufacture, Inc.  
240 Clary Avenue  
San Gabriel, CA 91776, USA  
Tel: 626-285-3301, Fax: 626-285-3302  
website: [xpower.com](http://xpower.com)

LISEZ ET CONSERVEZ CETTE NOTICE D'UTILISATION



## Table des matières

Introduction / Caractéristiques .....	F2
Utilisation .....	F4
Spécifications .....	F5
Consignes de sécurité .....	F6
Garantie / Réparation .....	F7
Instructions d'entretien / Dépannage .....	F8
Liste des pièces .....	F9
Formulaire d'enregistrement de garantie .....	F10

## **Introduction**

Merci d'avoir acheté un ventilateur axial professionnel XPOWER X-34/X-47 série! XPOWER Manufacture, Inc. a plus de 25 ans d'expérience industrielle et vous offre une gamme de produits bénéficiant des technologies les plus avancées dans le marché actuel. Avec la gamme X-34/X-47, notre objectif est de vous offrir un ventilateur axial jamais vu auparavant. Grâce à nos recherches et à notre ingénierie, nous avons créé une gamme révolutionnaire de ventilateurs bénéficiant d'une longévité d'utilisation prolongée, d'excellentes performances, d'une taille compacte et d'un niveau sonore extrêmement réduit. La vitesse de nos ventilateurs axiaux est intégralement contrôlable, ce qui est une première dans cette industrie. Nous offrons également une double prise de haute qualité permettant une utilisation en série, ainsi qu'un minuteur de 3 heures facilitant l'utilisation pendant les applications professionnelles. Profitez-en !

## **Caractéristiques**

### **MOTEUR ASYNCHRONE SCÉLLÉ:**

La conception avant-gardiste du MOTEUR ASYNCHRONE SCÉLLÉ protège les pièces du moteur interne de l'accumulation de poussières et d'humidité, ce qui le rend particulièrement approprié à des usages dans les environnements très contaminés et humides.

### **COMMANDE DE VITESSE VARIABLE:**

Il s'agit d'une première dans notre industrie : notre commande de vitesse variable vous donne un contrôle total de la vitesse de ventilation pour l'adapter exactement à vos besoins. Cela est extrêmement utile pour les applications de ventilation où des exigences de volume précises sont requises.

**FONCTION D'UTILISATION EN SÉRIE: (Modèles X-34AR, X-34ASR2 et X-47ATR)**

2 prises électriques intégrées pour des appareils supplémentaires.

**MINUTEUR 3 HEURES: (Modèle X-34TR et X-47ATR)**

Extrêmement pratique lors des travaux où les opérateurs professionnels sont très occupés et pour les après-midis occupés des particuliers, le minuteur de 3 heures vous permet de régler plusieurs ventilateurs sans avoir à revenir pour les éteindre.

**AILETTES DE GUIDAGE SPÉCIFIQUEMENT CONÇUES:**

Profilées afin de concentrer et de prolonger au maximum le volume et la vitesse du flux d'air (technologie de ciblage du flux d'air jusqu'à 60 ft).

**SUPPORT PIVOTANT À 360° INCLUS:**

Rotation intégrale du ventilateur axial permettant de satisfaire les besoins de chaque projet, qu'il s'agisse de sécher les planchers inondés, les murs peints ou les plafonds endommagés par l'humidité.

**SUPER LÉGER:**

Boîtier ABS durable

**CONCEPTION COMPACTE ET EMPILABLE:**

Empilable jusqu'à 5 unités



## Utilisation

- 1) Quand l'appareil XPOWER est débranché, placez-le précautionneusement sur une surface plane, stable et sèche.
- 2) **Branchez le cordon d'alimentation exclusivement dans une prise mise à la terre et protégée par un DDFT.** l'utilisation d'un adaptateur 3 broches vers 2 broches est formellement interdite.
- 3) Actionnez l'interrupteur pour vérifier que le ventilateur axial fonctionne correctement.
- 4) Pour réduire le risque de blessures, une supervision étroite est nécessaire quand l'appareil est utilisé près d'enfants. N'autorisez jamais les enfants à jouer avec ou autour d'un ventilateur axial.

### **Utilisation en série (Modèles X-34AR, X-34ASR2 et X-47ATR)**

Pour utiliser la fonction d'utilisation en série, utilisez exclusivement des appareils sous 2 A pour un circuit 12 A. Les modèles de ventilateur axial X-34AR et X-34ASR2 sont pourvus d'un disjoncteur intégré. Si une prise auxiliaire est en surcharge, le disjoncteur se déclenche. Si le disjoncteur s'est déclenché, débranchez l'appareil et appuyez sur le bouton de réinitialisation du disjoncteur. Rebranchez l'appareil dans l'alimentation électrique et actionnez son interrupteur.

### **Minuteur (Modèle X-34TR et X-47ATR)**

Les modèles pourvus d'un minuteur peuvent être réglés sur une durée maximale de 3 heures. Une fois la durée réglée sur le minuteur écoulée, le ventilateur axial s'éteint et la commande de vitesse reste dans la dernière position réglée. Tournez-la dans position arrêt, puis retournez-la sur la vitesse désirée pour continuer d'utiliser l'appareil.

### **Support en acier inoxydable (Modèle X-34ASR2)**

Cet appareil est pourvu d'un support en inox solide et durable permettant une rotation complète à 360°. Ce support a de bonnes propriétés anticorrosives et anti-rouille, c'est le choix idéal dans les environnements humides.



## Spécifications

<b>Modèl</b>	<b>X-34AR</b>	<b>X-34TR</b>	<b>X-34ASR2</b>	<b>X-47ATR</b>
Tension/Fréquence	115V / 60Hz			
Débit d'air nominal (réglage haut)	1720 CFM			3600 CFM
Intensité	1.6 A			2.4 A
Puissance	1/4 HP			1/3 HP
Poids	16.1 lbs	15.3 lbs	17.8 lbs	24.2 lbs
Dimensions (LxWxH)	18.6x9.4x19.2 inch		18.6x11.1x21.1 inch	21.9x9.8x22.5 inch
Cordon d'alimentation (Longueur/Taille)	20 ft / 14 AWG	10 ft / 18AWG	20 ft / 14 AWG	
Boîtier	ABS moulé injecté			
Positionnement	Rotation à 360°			
Utilisation en série	Inclus	N.A.	Inclus	Inclus
Minuteur	N.A.	Inclus	N.A.	Inclus

## **Consignes de sécurité**

1. Pour éviter un choc électrique, n'utilisez pas l'appareil placé dans de l'eau stagnante. Ne branchez jamais et ne débranchez jamais l'appareil avec les mains mouillées ni quand il se trouve dans de l'eau stagnante.
2. Pour éviter le risque de blessure, ne dirigez pas le flux d'air vers le visage ou le corps.
3. Convient pour un usage avec les commandes de vitesse transistorisées.
4. Utilisez exclusivement des prises protégées par DDFT. Si nécessaire, contactez un électricien qualifié pour faire contrôler et/ou installer une prise DDFT.
5. N'utilisez aucun appareil si un cordon d'alimentation ou une fiche est endommagé. Mettez au rebut le ventilateur axial ou retournez-le dans un centre de réparation agréé pour qu'il y soit inspecté et/ou réparé.
6. Cet appareil a un fonctionnement automatique. Pour réduire le risque de blessure, débranchez-le de l'alimentation électrique avant de l'entretenir.
7. Ne placez pas le cordon d'alimentation sous un tapis ou une moquette. Ne recouvrez pas le cordon d'alimentation avec des carpettes, des tapis d'escalier, ni aucun objet similaire. Ne faites pas passer le cordon d'alimentation sous des meubles ou des appareils. Positionnez le cordon d'alimentation loin des zones de passage, dans un endroit où on ne risque pas de trébucher dessus.
8. N'autorisez jamais les enfants à jouer avec ou autour d'un ventilateur axial.
9. Ne déplacez pas et ne portez pas le ventilateur axial quand il est en fonctionnement.
10. Maintenez les entrées et sorties d'air constamment propres pour éviter qu'elles ne soient bouchées ou encrassées et évitez que l'appareil ne surchauffe. Boucher l'entrée d'air peut provoquer un incendie et des dangers électriques.
11. Pour éviter des blessures corporelles et pour éviter que des objets n'entrent en contact avec les pales du ventilateur, ne recouvrez aucune grille ou bouclier de sécurité de cet appareil. Les dommages dus à cela annulent la garantie.
12. Placez toujours le ventilateur axial sur une surface horizontale et lisse pour sécuriser l'utilisation.
13. N'utilisez jamais l'appareil s'il est endommagé ou défectueux.
14. Débranchez l'appareil avant d'effectuer une opération d'entretien, de nettoyage ou de réparation.
15. Tout usage impropre ou non soigneux de ce produit annule la garantie.
16. Une notice d'utilisation numérisée peut être obtenue sur le site Internet [www.xpower.ws](http://www.xpower.ws).

## **Garantie Limitée XPOWER (USA)**

La garantie limitée de XPOWER couvre l'unité (à l'exclusion du CORDON D'ALIMENTATION) contre les défauts de fabrication et de matériau. La garantie couvre l'usage normal pour une durée d'un an à partir de la date d'achat d'origine, y compris les pièces, le travail et les frais d'expédition dans un sens. Pour les états non limitrophes, le client doit payer les frais d'expédition aller-retour. Un reçu d'achat doit être fourni.

### **Important !**

La présente garantie ne couvre pas et ne s'applique pas aux défauts dus directement ou indirectement à un usage impropre, un usage non soigneux, au démontage, à la modification, aux substances chimiques corrosives, à une tension électrique inadaptée, à un incendie, à une inondation, à la négligence, à un accident, à une réparation ou un entretien incorrect ou inapproprié, à la non-réalisation de réparation ou d'opération d'entretien nécessaire, ou à l'utilisation non conforme de cet outil aux instructions et aux spécifications de son utilisation.

### **Réparation**

Pour obtenir des pièces de rechange et utiliser la garantie (utilisateurs aux États-Unis uniquement), vous devez :

- A. Appelez le 1-855-855-8868 pour obtenir un numéro d'autorisation de retour produit (RMA).
- B. Avoir une preuve d'achat initial.
- C. Utilisez l'emballage d'origine non détérioré ou une méthode d'emballage industriel homologuée.

L'utilisateur final est responsable de l'expédition de l'appareil (en indiquant le numéro RMA sur l'étiquette d'expédition) au Service après-vente de XPOWER. XPOWER inspectera le produit, procédera à une évaluation et fournira une estimation des réparations nécessaires et de leur coût éventuels. Pour les utilisateurs hors des États-Unis, contactez le distributeur XPOWER de votre pays ou région pour obtenir des pièces de rechange et utiliser la garantie.

## **Instructions d'entretien**

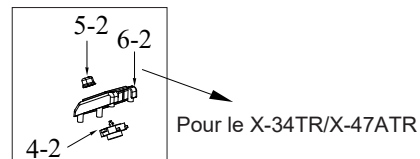
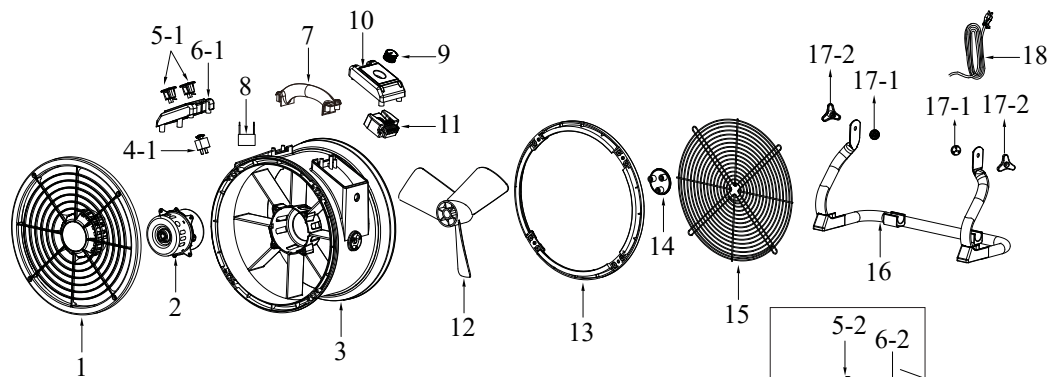
1. Débranchez toujours le ventilateur axial de l'alimentation électrique avant d'effectuer une opération d'entretien ou de nettoyage.
2. Ne nettoyez jamais l'appareil directement avec de l'eau.
3. Lorsque vous n'utilisez pas le ventilateur axial, débranchez-le et rangez-le en intérieur, dans un endroit sec hors de portée des enfants.
4. Veillez à ce que le ventilateur axial reste propre. Essuyez les surfaces extérieures du boîtier avec un chiffon humide.

## **DÉPANNAGE**

<b>PROBLÈME</b>	<b>CAUSE POSSIBLE</b>	<b>ACTION</b>
Le moteur ne se met pas en marche.	L'interrupteur est sur la position arrêt.	Vérifiez que l'appareil est branché et que son interrupteur est sur la position marche.
	Panne de courant.	Contrôlez la prise/ Changez de prise.
	Problème de câblage.	Contactez XPOWER pour faire réparer l'appareil.
Le ventilateur produit des bruits de raclement.	Il y a des obstructions dans l'entrée ou la sortie d'air du ventilateur.	Éliminez les obstructions.
	Les pales sont cassées.	Contactez XPOWER pour faire réparer l'appareil.
Le ventilateur produit des bruits de raclement. Le débit d'air est faible.	Il y a des obstructions dans les entrées/sorties d'air.	Nettoyez les entrées/sorties d'air.

## Liste des pièces

Pièce #	Noms des pièces	Pièce #	Noms des pièces	Pièce #	Noms des pièces
1	Grille avant	2	Moteur	3	Boîtier
4-1	Disjoncteur (X-34AR, X-47ATR)	5-1	Prise AC (X-34AR, X-47ATR)	6-1	Plaque de prise (X-34AR, X-47ATR)
4-2	Minuteur (X-34TR, X-47ATR)	5-2	Bouton du minuteur (X-34TR, X-47ATR)	6-2	Plaque de minuteur (X-34TR, X-47ATR)
7	Poignée	8	Condensateur	9	Bouton de la vitesse
10	Plaque de la commande de vitesse	11	Circuit imprimé	12	Pales
13	Anneau arrière	14	Cache	15	Grille arrière
16	Support	17-1 / 17-2	Anneau / Teline kahva	18	Cordon d'alimentation



## ENREGISTREMENT DE GARANTIE (utilisateurs aux États-Unis uniquement)

Pour la garantie de votre produit, complétez ce formulaire et envoyez-le par fax ou par lettre à XPOWER MANUFACTURE, INC.

Adresse : 240 Clary Ave., San Gabriel, CA 91776. Tél. : 626-285-3301 Fax: 626-285-3302

(Vous pouvez également enregistrer votre produit en ligne sur [xpower.com](http://xpower.com))

Dénomination sociale/Personne à contacter/Titre \_\_\_\_\_

Adresse \_\_\_\_\_ Ville \_\_\_\_\_

Code postal État/Province \_\_\_\_\_

Téléphone \_\_\_\_\_ Fax \_\_\_\_\_ E-mail \_\_\_\_\_

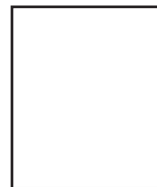
**Numéro de modèle** \_\_\_\_\_ **Numéro de série** \_\_\_\_\_

**Date d'achat** \_\_\_\_/\_\_\_\_/\_\_\_\_ **Acheté le** \_\_\_\_\_

Suggestions/Commentaires complémentaires \_\_\_\_\_



De: \_\_\_\_\_  
\_\_\_\_\_  
\_\_\_\_\_



À:  
XPOWER Manufacture, Inc.  
240 Clary Avenue  
San Gabriel, CA 91776, USA  
Tel: 626-285-3301, Fax: 626-285-3302

