



**PROFESSIONAL AIR MOVER  
OWNER'S MANUAL**

**P-200T / P-200AT / P-230AT**

**(115V / 60Hz)**

XPOWER MANUFACTURE, INC.  
220 Clary Avenue  
San Gabriel, CA 91776, USA  
Tel: 626-285-3301, Fax: 626-285-3302  
[www.xpower.ws](http://www.xpower.ws)



**PLEASE READ AND SAVE THESE INSTRUCTIONS**

## Index

Introduction .....	E2
Operation .....	E3
Safety Instructions .....	E4
Maintenance Instructions/ Troubleshooting .....	E5
Specification .....	E6
Warranty / Service .....	E7
Parts List .....	E8
Warranty Registration Form .....	E10

## Introduction

XPOWER Mini Air Movers are certified professional level multifunctional utility blower fans with the most efficient engineering design.

Features:

- Low power draw with high velocity air flow from 600 to 800 CFM
- Super quiet motor and super lightweight
- Easy carrying handle and stackable up to 4 units high.
- Easy and quick to disassemble for thorough cleaning and service.
- Safety certified 10' power cord.
- Easy cord wrap on handle.
- 3-hour timer.
- 3-speed switch.
- Durable and rugged housing.
- 4 air flow positions (0°, 20° Kickstand, 45° and 90°).



## Operation

XPOWER Mini Air Movers are intended to move air and to dry small areas where the large air mover is not applicable such as crawl spaces, inside cabinets, under counters, inside ceilings, basements, etc. The Mini Air Mover can also be used as a high velocity fan for household indoor/outdoor use.

1. XPOWER air movers are shipped ready-to-use. Prior to plugging the unit into the power source, inspect completely for any shipping damage.
2. Plug the electrical cord into the power outlet.
3. Carefully place the Air Mover on a stable, flat, dry surface.
4. The unit is capable to be used at 4 different angles to direct airflow.
5. Turn the switch to select desired speed, while making sure the unit operates normally.
6. To reduce the risk of injury, close supervision is necessary when the appliance is used near children. Do not allow children to play with or around an air mover at any time.



### **Timer Instruction** (For P-200AT & P-230AT models)

Use the Timer to set the preferred time from 1 min to 180 min.



**AIR MOVER STORAGE:**  
Air Movers can be stacked (up to 4) on their sides for storage.

**NOTICE:**  
Stacking feature is not secure for transportation.

## **Safety Instructions**

1. To prevent electric shock, do not operate the unit in standing water. Never plug in or unplug the unit with wet hands or while standing in water.
2. To avoid risk of injury, do not direct air flow at face or body.
3. To reduce the risk of fire or electric shock, do not use the Mini Air Mover with any solid-state speed control device.
4. Use only with GFCI protected receptacles. Please contact a qualified electrician for verification and / or installation of a GFCI receptacle if necessary.
5. Do not operate the Mini Air Mover with a damaged cord or plug. Discard the unit or return it to an authorized service facility for examination and/or repair.
6. Unplug the Mini Air Mover from the power supply before servicing or cleaning. Do not run the power cord under carpeting. Do not cover the power cord with throw rugs, runners, or similar coverings. Place the power cord away from traffic area to prevent tripping.
7. Do not allow children to play with or around the Mini Air Mover at any time.
8. Do not move or carry the Mini Air Mover while the unit is operating.
9. To reduce the risk of injury, close supervision is necessary when an appliance is used near children.
10. An electronic instruction manual can be obtained through manufacture's website [www.xpower.ws](http://www.xpower.ws).

## Maintenance Instructions

1. To keep the Mini Air Mover clean, use a damp cloth to wipe the surface of the housing.
2. Never clean the unit with water directly.
3. When not in use, unplug and store the air mover in a dry indoor place out of reach of children.
4. Always disconnect the air mover from its power source before performing any maintenance or cleaning.

## Troubleshooting

For any problems not listed below, call your local distributor or contact our Service Department at 1-855-855-8868

PROBLEM	POSSIBLE CAUSE	SOLUTION
Air Mover not running	No power input	Plug in the Air Mover; check circuit breaker
	Switch not turned on	Turn on switch
	Air Mover fan wheel jammed	Remove material jamming fan wheel
	Intake or exhaust blocked	Turn unit off and allow to cool, then remove blockage
Air Mover vibrates	Accumulation of dirt on fan blades	Clean Air Mover fan blades

## Specifications

Model	P-200T	P-200AT	P-230AT
Volt / Frequency	115V / 60Hz	115V / 60Hz	115V / 60Hz
Power	1/8 HP	1/8 HP	1/5 HP
Amp	1.5 Amps	1.5 Amps	2.3 Amps
Rated Airflow (On High)	600 CFM	600 CFM	800 CFM
RPM (Low / Medium / High)	1100 / 1250 / 1500	1100 / 1250 / 1500	1000 / 1250 / 1500
Speeds	Three	Three	Three
Built-In Power Outlet / Daisy Chain	No	Yes	Yes
3-Hour Timer	Yes	Yes	Yes
Positions	4 (0°, 20° Kickstand, 45°, 90°)	4 (0°, 20° Kickstand, 45°, 90°)	4 (0°, 20° Kickstand, 45°, 90°)
Unit / Box Weight	8.5 Lbs. / 9.7 Lbs.	8.7 Lbs. / 9.9 Lbs.	9.9 Lbs. / 11.2Lbs.
Unit / Box Size (L x W x H)	10.7"x12.4"x13.3" / 13.4"x12.6"x11"	10.7"x12.4"x13.3" / 13.4"x12.6"x11"	10.7"x12.4"x13.3" / 13.4"x12.6"x11"
Power Cord (Length/Size)	10'/18AWG	10'/14AWG	10'/14AWG
Overheating Protection	Thermally Protected	Thermally Protected	Thermally Protected
Housing	Polypropylene (PP)	Polypropylene (PP)	Polypropylene (PP)
Safety Certificates	ETL / C-ETL	ETL / C-ETL	ETL / C-ETL

## **XPOWER Limited Warranty (USA)**

XPOWER's Limited Warranty covers the unit (excluding POWER CORD) from defects in material and craftsmanship. The Warranty covers normal use for a term of one year from the original date of purchase including parts, labor and one way shipping. Non-contiguous states must pay for roundtrip freight. A purchase receipt must be provided.

### **Important!**

This warranty does not cover or apply to defects due directly or indirectly to misuse, abuse, disassembly, alteration, corrosive chemicals, improper voltage, fire, flood, negligence, accident, improperly or incorrectly performed maintenance or repair, or failure to perform necessary maintenance or repair, or if the use of this product is not in compliance with the instructions and specifications for its use.

### **Service**

For Warranty service and parts replacement (US users only), you must:

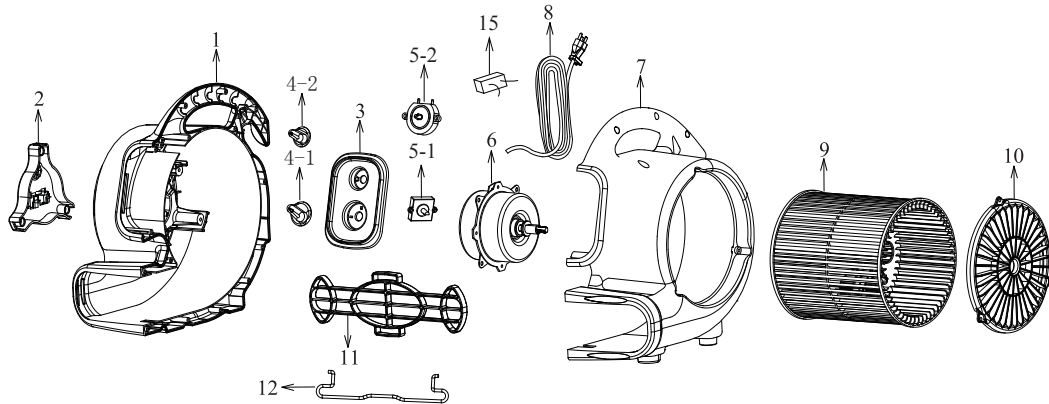
- A. Call 1-855-855-8868 for a RMA (Return-Merchandise-Authorization) number.
- B. Have original proof of purchase.
- C. Use the original undamaged packaging or an industrial certified packaging method.

End user will be responsible to ship the unit (with RMA Number showing on the shipping label) to the XPOWER Service Department. XPOWER will inspect, assess and advise the repairs needed and the applicable cost, if any. For users outside the US, please contact an XPOWER Distributor in your country or region for Warranty service and parts replacement.



## 200 Series Parts List

Item No.	Parts Name	Item No.	Parts Name
1	Left Housing	2	Grid Cover (Motor Side)
3	Timer & Switch Plate	4-1 & 4-2	Switch Knob & Timer Knob
5-1 & 5-2	Switch & Timer	6	Motor
7	Right Housing	8	Power Cord
9	Fan	10	Grid Cover (Fan Side)
11	Air Outlet Grid Cover	12	Kick Stand
13	Rubber Feet (Not Shown)	14	Screws and Nuts (Not Shown)
15	Capacitor		



## **More XPOWER products available in US market:**

### **Air Movers**

400 Series: P-400, X-400, X-400A, X-430TF

600 Series: P-600, X-600, X-600A, P-630, X-630

800 Series: P-800(H), X-800(H), X-800TF(H), P-830(H), X-830(H)

### **Force Dryers & Wall Dryer**

B-3J, B-5J, B-5W

### **Blowers**

BR-2C01A, BR-201A, BR-232A, BR-252A, BR-282A

### **Axial Fan**

X-41ATR, X-42ATR

### **Pet Dryers**

B-2, B-3, B-4, B-5, B-16, B-18, B-24, B-27, X-430TF+MDK, X-800TF+MDK

**220~240V models are also available for overseas markets. Please check [www.XPOWER.WS](http://www.XPOWER.WS) for more details...**

## Warranty Registration (for US user only)

For your product warranty, please complete and mail / fax this form to XPOWER MANUFACTURE, INC.

Address: 220 Clary Ave., San Gabriel, CA 91776. Tel: 626-285-3301 Fax: 626-285-3302

(For your convenience, register your product online at [xpower.ws](http://xpower.ws))

Company Name / Contact Person / Title \_\_\_\_\_

Address \_\_\_\_\_ City \_\_\_\_\_

State / Province \_\_\_\_\_ Zip \_\_\_\_\_ Country \_\_\_\_\_

Phone \_\_\_\_\_ Fax \_\_\_\_\_ E-mail \_\_\_\_\_

**Model #** \_\_\_\_\_ **Serial #:** \_\_\_\_\_

**Date of Purchase** \_\_\_\_/\_\_\_\_/\_\_\_\_ **Purchased From** \_\_\_\_\_

**Additional Comments / Suggestions** \_\_\_\_\_



From: \_\_\_\_\_  
\_\_\_\_\_  
\_\_\_\_\_



TO:  
XPOWER MANUFACTURE, INC.  
220 Clary Avenue  
San Gabriel, CA 91776, USA  
Tel: 626-285-3301, Fax: 626-285-3302





**Souffleur Professionnel**  
**NOTICE D'UTILISATION**

**P-200T / P-200AT / P-230AT**  
**(115V / 60Hz)**

XPOWER MANUFACTURE, INC.  
220 Clary Avenue  
San Gabriel, CA 91776, USA  
Tel: 626-285-3301, Fax: 626-285-3302  
[www.xpower.ws](http://www.xpower.ws)



**LISEZ ET CONSERVEZ CETTE NOTICE D'UTILISATION**

## Table des matières

Introduction .....	F2
Utilisation .....	F3
Consignes de sécurité .....	F4
Instructions d'entretien / Dépannage .....	F5
Spécifications .....	F6
Garantie / Réparation .....	F7
Liste des pièces .....	F8
Formulaire d'enregistrement de garantie .....	F10

## Introduction

Les mini-souffleurs XPOWER sont des souffleurs utilitaires multifonctionnels de niveau professionnel garanti bénéficiant d'une conception technique optimale.

Caractéristiques :

- Faible puissance absorbée et débit d'air à haute vitesse de 600 à 800 CFM.
- Moteur super silencieux et super léger.
- Poignée de transport pratique, conception empilable jusqu'à 4 unités en hauteur.
- Démontage facile et rapide permettant un nettoyage et une maintenance complets.
- Cordon d'alimentation 10' à homologation de sécurité.
- Enroulage du cordon pratique autour de la poignée.
- Minuteur de 3 heures.
- Interrupteur à 3 vitesses.
- Boîtier renforcé durable.
- 4 positions d'orientation de l'air (0°, 20° béquille, 45° et 90°).



## Utilisation

Les mini-souffleurs XPOWER sont conçus pour déplacer l'air et sécher de petites zones que les grands souffleurs ne peuvent pas atteindre, par exemple les vides sanitaires, l'intérieur des placards, le dessous des comptoirs, l'intérieur des plafonds, les sous-sols, etc. Le mini-souffleur peut également être utilisé comme ventilateur haute vitesse pour des usages domestiques en intérieur/extérieur.

1. Les souffleurs XPOWER sont expédiés prêts à l'emploi. Avant de brancher l'appareil dans une alimentation électrique, inspectez-le complètement pour vérifier qu'il n'a pas été endommagé pendant son transport.
2. Branchez le cordon d'alimentation dans une prise électrique.
3. Placez précautionneusement le souffleur sur une surface stable, plane et sèche.
4. L'appareil peut être utilisé dans 4 angles différents d'orientation du flux d'air.
5. Tournez l'interrupteur marche/arrêt sur la vitesse désirée, vérifiez qu'il fonctionne normalement.
6. Pour réduire les risques de blessures, une supervision étroite est nécessaire quand l'appareil est utilisé près d'enfants. N'autorisez jamais les enfants à jouer avec ou autour d'un souffleur.



### **Ranger le souffleur:**

Les souffleurs peuvent être empilés (jusqu'à 4) sur leur côté pour les ranger.

### **REMARQUE:**

Empiler plusieurs unités ne permet pas de les transporter de manière sécurisée.



### **Instructions pour le minuteur (Pour les modèles P-200AT et P-230AT)**

Réglez la durée de fonctionnement entre 1 et 180 minutes avec le minuteur.



## **Consignes de sécurité**

1. Pour éviter un choc électrique, n'utilisez pas l'appareil placé dans de l'eau stagnante. Ne branchez jamais et ne débranchez jamais l'appareil avec les mains mouillées ou quand il se trouve dans de l'eau stagnante.
2. Pour éviter le risque de blessure, ne dirigez pas le flux d'air vers le visage ou le corps.
3. Pour réduire les risques d'incendie et de choc électrique, n'utilisez pas ce mini-souffleur avec un dispositif de contrôle de vitesse transistorisé.
4. Utilisez exclusivement des prises protégées par DDFT. Si nécessaire, contactez un électricien qualifié pour faire contrôler et/ou installer une prise DDFT.
5. N'utilisez pas le mini-souffleur si son cordon d'alimentation ou sa fiche est endommagé. Mettez l'appareil au rebut ou retournez-le dans un centre de réparation agréé pour qu'il y soit inspecté et/ou réparé.
6. Débranchez le mini-souffleur de l'alimentation électrique avant de le nettoyer ou de le réparer.
7. Ne placez pas le cordon d'alimentation sous un tapis/moquette. Ne recouvrez pas le cordon d'alimentation avec des carpettes, des tapis d'escalier, ni aucun objet de recouvrement similaire. Positionnez le cordon d'alimentation éloigné des zones de passage pour éviter qu'on ne trébuche dessus.
8. N'autorisez jamais les enfants à jouer avec ou autour du mini-souffleur.
9. Pour réduire les risques de blessures, une supervision étroite est nécessaire quand l'appareil est utilisé près d'enfants.
10. Les mini-souffleurs en fonctionnement doivent rester sous une surveillance constante.
11. Une notice d'utilisation numérisée peut être obtenue sur le site Internet [www.xpower.ws](http://www.xpower.ws)

## Instructions d'entretien

1. Veillez à ce que le mini-souffleur reste propre. Essayez les surfaces extérieures du boîtier avec un chiffon humide.
2. Ne nettoyez jamais l'appareil directement avec de l'eau.
3. Lorsque vous n'utilisez pas le souffleur, débranchez-le et rangez-le en intérieur, dans un endroit sec hors de portée des enfants.
4. Débranchez toujours le souffleur de l'alimentation électrique avant d'effectuer une opération d'entretien ou de nettoyage.

## Dépannage

Pour tout problème non listé ci-dessous, contactez le distributeur local ou contactez notre service clients au 1-855-855-8868.

PROBLÈME	CAUSE POSSIBLE	SOLUTION
Le souffleur ne s'allume pas.	Pas d'alimentation électrique	Branchez le souffleur. Contrôlez le disjoncteur
	L'interrupteur n'est pas sur la position marche	Positionnez l'interrupteur sur la position marche
	La turbine du souffleur est coincée.	Enlevez le matériau bloquant la turbine.
	L'entrée d'air ou la sortie d'air est bouchée.	Éteignez l'appareil, laissez-le refroidir, puis enlevez le bouchon.
Air Mover vibrates	Des saletés se sont accumulées sur les pales de la turbine	Nettoyez les pales de la turbine du souffleur

## Spécifications

Modèle	P-200T	P-200AT	P-230AT
Tension/Fréquence	115V / 60Hz	115V / 60Hz	115V / 60Hz
Puissance	1/8 HP	1/8 HP	1/5 HP
Intensité	1.5 Amps	1.5 Amps	2.3 Amps
Débit d'air nominal (réglage haut)	600 CFM	600 CFM	800 CFM
Tours par minute (bas/moyen/haut)	1100 / 1250 / 1500	1100 / 1250 / 1500	1000 / 1250 / 1500
Vitesses	Trois	Trois	Trois
Prise d'alimentation intégrée/Série	aucun	Oui	Oui
Minuteur 3 h	Oui	Oui	Oui
Positions	4 (0°, 20° béquille, 45°, et 90°)	4 (0°, 20° béquille, 45°, et 90°)	4 (0°, 20° béquille, 45°, et 90°)
Poids de l'unité/Poids brut	8.5 Lbs. / 9.7 Lbs.	8.7 Lbs. / 9.9 Lbs.	9.9 Lbs. / 11.2 Lbs.
Dimensions de l'unité/Dimensions de l'emballage (L x W x H)	10.7"x12.4"x13.3" / 13.4"x12.6"x11"	10.7"x12.4"x13.3" / 13.4"x12.6"x11"	10.7"x12.4"x13.3" / 13.4"x12.6"x11"
Cordon d'alimentation (Longueur/Taille)	10'/18AWG	10'/14AWG	10'/14AWG
Protection contre la surchauffe	Protection thermique	Protection thermique	Protection thermique
Boîtier injecté	Polypropylène (PP)	Polypropylène (PP)	Polypropylène (PP)
Homologations de sécurité	ETL / C-ETL	ETL / C-ETL	ETL / C-ETL

## **Garantie Limitée XPOWER (USA)**

La garantie limitée de XPOWER couvre l'unité (à l'exclusion du CORDON D'ALIMENTATION) contre les défauts de fabrication et de matériau. La garantie couvre l'usage normal pour une durée d'un an à partir de la date d'achat d'origine, y compris les pièces, le travail et les frais d'expédition dans un sens. Pour les états non limitrophes, le client doit payer les frais d'expédition aller-retour. Un reçu d'achat doit être fourni.

### **Important !**

La présente garantie ne couvre pas et ne s'applique pas aux défauts dus directement ou indirectement à un usage impropre, un usage non soigneux, au démontage, à la modification, aux substances chimiques corrosives, à une tension électrique inadaptée, à un incendie, à une inondation, à la négligence, à un accident, à une réparation ou un entretien incorrect ou inapproprié, à la non-réalisation de réparation ou d'opération d'entretien nécessaire, ou à l'utilisation non conforme de cet outil aux instructions et aux spécifications de son utilisation.

### **Réparation**

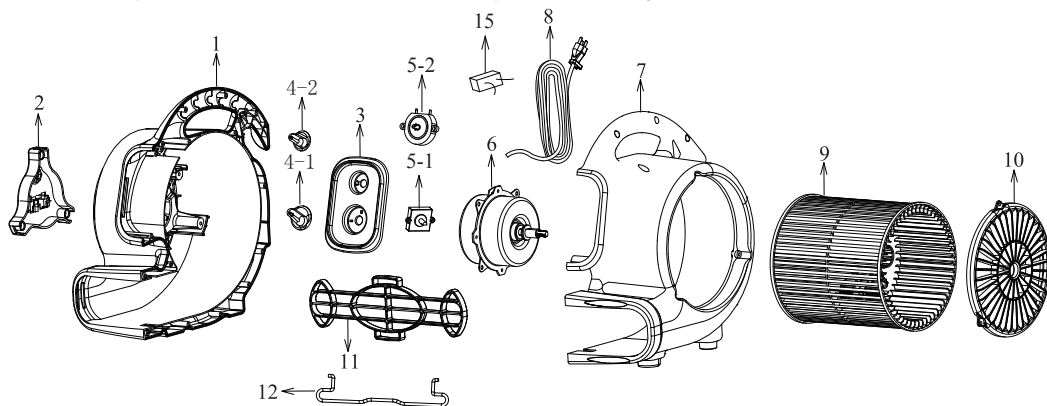
Pour obtenir des pièces de rechange et utiliser la garantie (utilisateurs aux États-Unis uniquement), vous devez :

- A. Appelez le 1-855-855-8868 pour obtenir un numéro d'autorisation de retour produit (RMA).
- B. Avoir une preuve d'achat initial.
- C. Utilisez l'emballage d'origine non détérioré ou une méthode d'emballage industriel homologuée.

L'utilisateur final est responsable de l'expédition de l'appareil (en indiquant le numéro RMA sur l'étiquette d'expédition) au Service après-vente de XPOWER. XPOWER inspectera le produit, procédera à une évaluation et fournira une estimation des réparations nécessaires et de leur coût éventuels. Pour les utilisateurs hors des États-Unis, contactez le distributeur XPOWER de votre pays ou région pour obtenir des pièces de rechange et utiliser la garantie.

## Gamme 200 - Liste des pièces

Pièce N	Noms des pièces	Pièce N	Noms des pièces
1	Partie gauche du boîtier	2	Grille (côté moteur)
3	Plaquette interrupteur et minuteur	4-1 & 4-2	Bouton d'interrupteur, bouton de minuteur
5-1 & 5-2	Interrupteur & minuteur	6	Moteur
7	Partie droite du boîtier	8	Cordon d'alimentation
9	Turbine	10	Grille (côté turbine)
11	Grille de sortie d'air	12	Béquille
13	Pied en caoutchouc (non montré)	14	Vis et écrous (non montré)
15	Condensateur		



## **Autres produits XPOWER disponibles dans le marché américain**

### **Souffleurs**

Gamme 400 :P-400, X-400, X-400A, X-430TF

Gamme 600 :P-600, X-600, X-600A, P-630, X-630

Gamme 800 :P -800(H), X-800(H), X-800TF(H), P -830(H), X-830(H)

### **Assécheurs à air pulsé et Assécheurs de mur**

B-3J, B-5J, B-5W

### **Souffleries**

BR-2C01A, BR-201A, BR-232A, BR-252A, BR-282A

### **Ventilateurs axiaux**

X-41ATR, X-42ATR

### **Séchoirs pour animaux**

B-2, B-3, B-4, B-5, B-16, B-18, B-24, B-27, X-430TF+MDK, X-800TF+MDK

**Des modèles 220~240 V sont également disponibles pour les marchés export. Consultez notre site Internet [www.XPOWER.WS](http://www.XPOWER.WS) pour plus de détails.**

## ENREGISTREMENT DE GARANTIE (utilisateurs aux États-Unis uniquement)

Pour la garantie de votre produit, complétez ce formulaire et envoyez-le par fax ou par lettre à XPOWER MANUFACTURE, INC.

Adresse : 220 Clary Ave., San Gabriel, CA 91776. Tél. : 626-285-3301 Fax: 626-285-3302

(Vous pouvez également enregistrer votre produit en ligne sur [xpower.ws](http://xpower.ws))

Dénomination sociale/Personne à contacter/Titre \_\_\_\_\_

Adresse \_\_\_\_\_ Ville \_\_\_\_\_

Code postal État/Province \_\_\_\_\_

Téléphone \_\_\_\_\_ Fax \_\_\_\_\_ E-mail \_\_\_\_\_

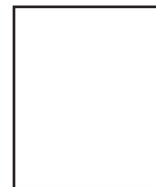
**Numéro de modèle** \_\_\_\_\_ **Numéro de série** \_\_\_\_\_

**Date d'achat** \_\_\_\_/\_\_\_\_/\_\_\_\_ **Acheté le** \_\_\_\_\_

Suggestions/Commentaires complémentaires \_\_\_\_\_



De: \_\_\_\_\_  
\_\_\_\_\_  
\_\_\_\_\_



À:

XPOWER MANUFACTURE, INC.

220 Clary Avenue

San Gabriel, CA 91776, USA

Tél.: 626-285-3301, Fax: 626-285-3302

